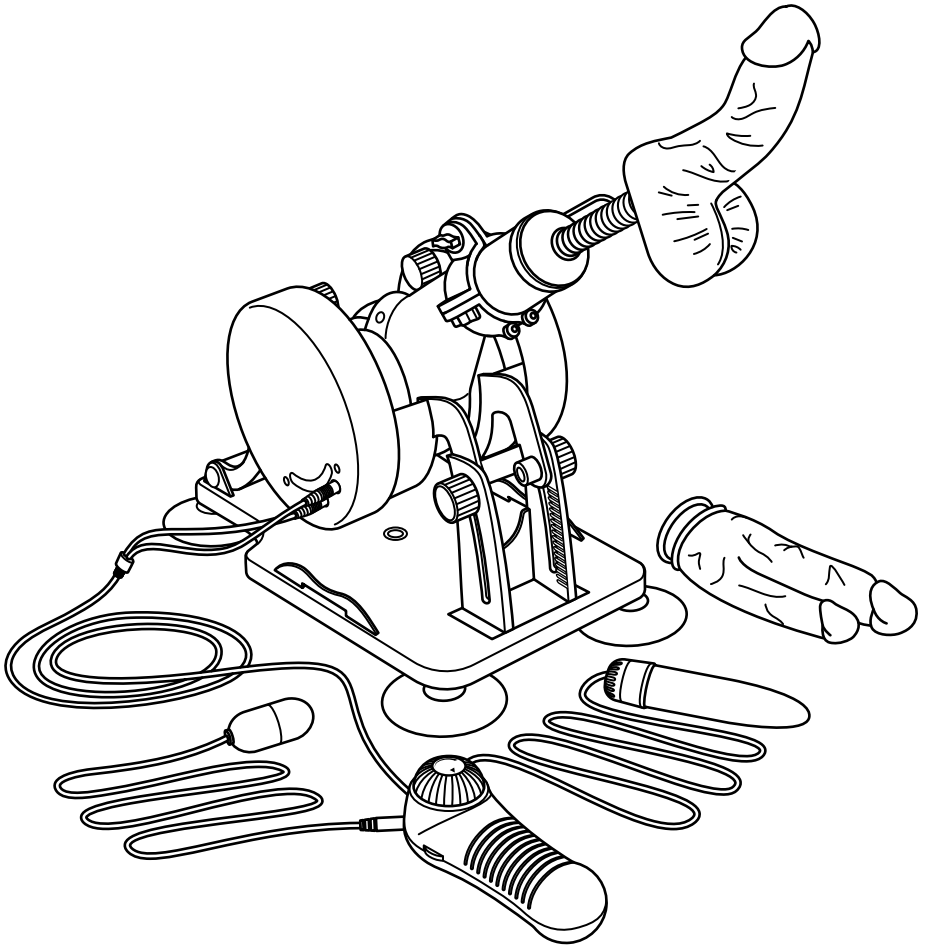


by  
**dt**  
dreamtoys

REMOTE CONTROL

# ULTRA THRUST

## SEX MACHINE 200



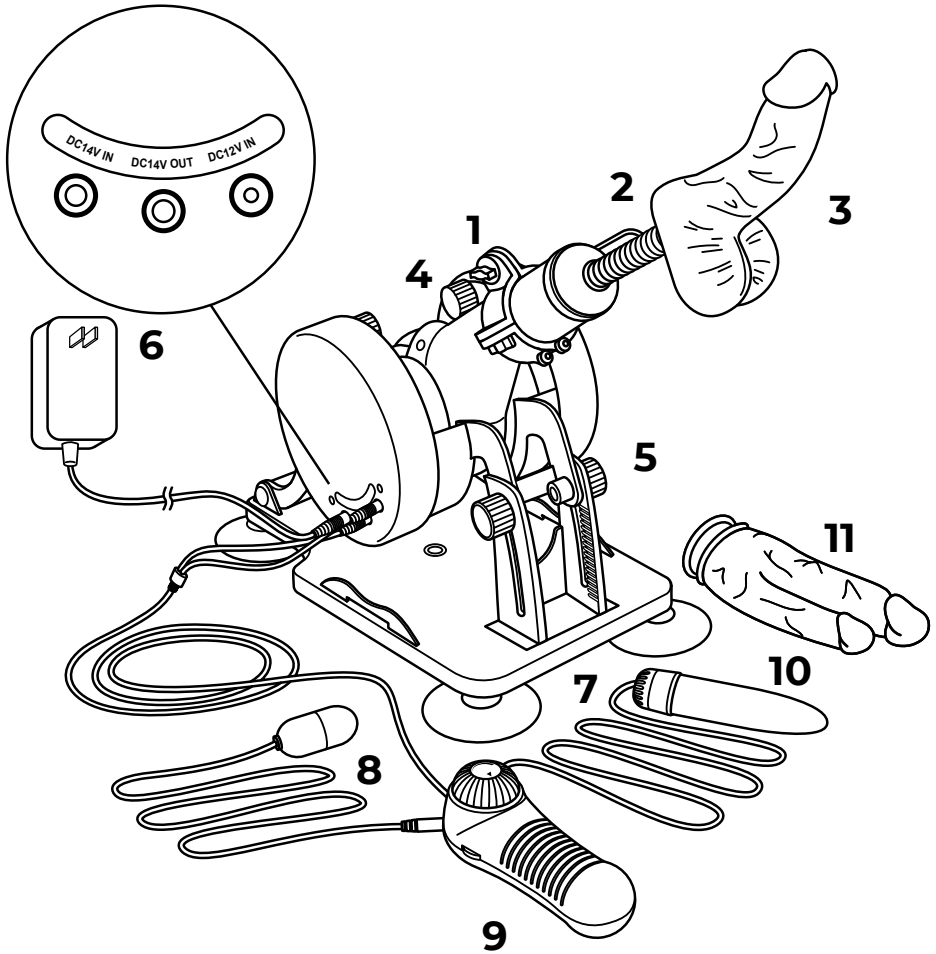
**USER GUIDE**

# TABLE OF CONTENTS:

English .....	3
Español .....	7
Deutsch .....	11
Italian .....	15
French .....	19
Portugese .....	23
Russian .....	27

# OVERVIEW:

EN

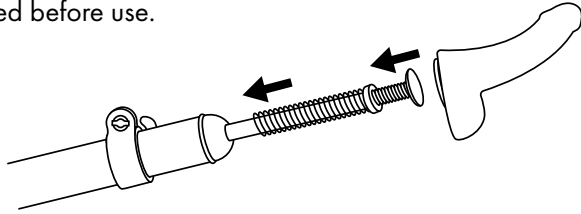


1. Stability Handle
2. Ramming Rod
3. 6" Realistic Dildo
4. Height Adjustment Knobs
5. Angle Adjustment Knobs
6. DC Plug-in Ports  
(DC14V IN/OUT & DC12V IN)
7. Stability Base
8. Vibrating Love Egg
9. Remote Controller
10. 5" Mini Vibrator
11. 9.5" Realistic Double Penetration Dildo

# INSTRUCTIONS FOR USE:

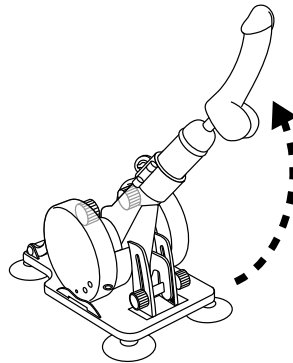
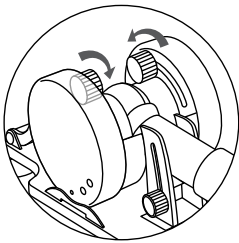
## Adding The Attachment To Your Machine:

To use the attachment with your sex machine, simply place the attachment onto the suction mount base at the end of the Ramming Rod. Ensure that the attachment is tightly secured before use.



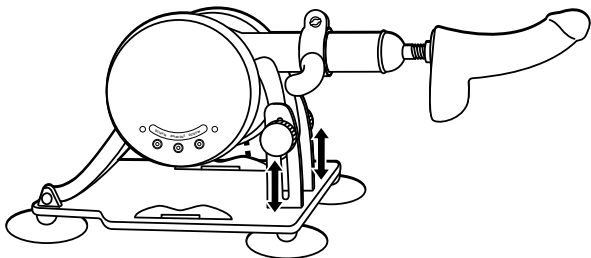
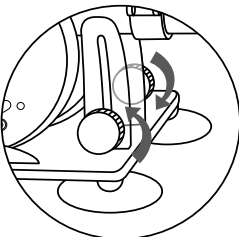
## Adjusting The Angle Of Your Machine:

To adjust the angle of your sex machine, loosen both Angle Adjustment Knobs slowly and tilt the main body of the machine to your desired angle. Tighten both knobs to secure the machine to avoid any mishaps during use.



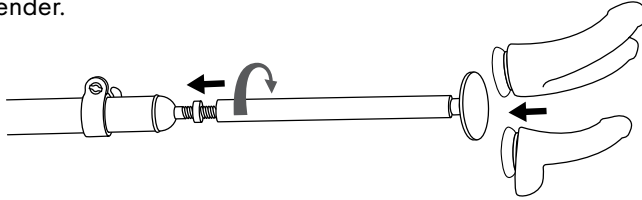
## Adjusting The Height Of Your Machine:

To adjust the height of your sex machine, loosen both Height Adjustment Knobs slowly and raise/lower the main body of the machine to your desired height. Tighten both knobs to secure the machine, to avoid any mishaps during use. Repeat the steps on how to adjust the angle of the machine should the angle be unsatisfactory.

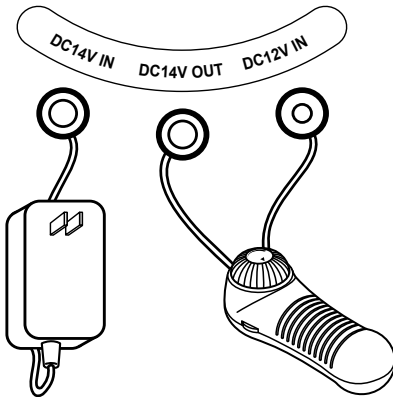


## Extending The Reach Of Your Machine's Attachment:

Each machine comes with a 7.8" Metal Extender that allows you to extend the reach of your machine. To use this add-on, first remove the Dildo Base from the Ramming Rod by unscrewing it loose. Next, screw the Metal Extender onto the Ramming Rod and re-attach the Dildo Base onto the other end of the top of the Metal Extender.



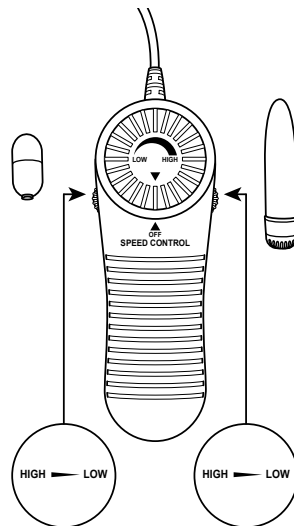
## Using & Operating Your Machine:



To use your machine, connect the power adapter to an AC outlet and insert the jack into the leftmost port (DC14V IN). To connect the Bullet Controller, attach the jacks of the controller into the respective ports in the machine, with the middle being the port that powers the controller (DC14V OUT) and the right port allowing the controller to change the thrusting speed of the machine (DC12V IN).

## Remote Controller:

To control the Vibrating Attachments with the Remote Controller, insert the jacks of the bullets into either port of the controller. To increase the thrusting speed of the machine, turn the main knob of the Remote Controller clockwise, and turn it anti-clockwise to decrease the thrusting speed. To increase the vibration intensity of the Vibrating Attachments, use the intensity sliders on the side of the Remote Controller to control the respective Vibrating Attachment.



# WARNINGS & SPECIFICATIONS:

**CAUTION:** THIS PRODUCT IS NOT INTENDED FOR THERAPEUTIC PURPOSES. IT SHOULD NOT BE USED ON SWOLLEN OR INFLAMED AREAS OF THE SKIN. PROLONGED AND FREQUENT USE IS NOT ADVISED OR RECOMMENDED.

1. Do not reach for an appliance that has fallen into water. Unplug immediately.
2. Do not use while bathing or in the shower.
3. Do not place or store appliance where it can fall or be pulled into a tub or sink.
4. Do not place in or drop into water or other liquid.
5. Always unplug this appliance from the electrical outlet immediately after using or before cleaning.

**For adult use only. Remove all scarves, neckties, necklaces, and jewellery before using this massager.**

## Care And Maintenance:

Clean the massager with a soft, damp cloth. Do NOT fully submerge or clean with an alcohol or chemical-based cleaner.

## Specifications:

Machine Materials:	ABS, Metal	Max Stroking Power:	80 Newton
Realistic Attachment:	TPE	Voltage:	AC 100-240V, 50-60Hz
Love Egg & Mini Vibe:	ABS	Rated Voltage:	DC 14V/2.5A
Telescopic Distance:	60mm	Power:	35W
Max Telescopic Speed:	0-200 / min		

## DISPOSAL INFORMATION:

Disposal of old electronic equipment (applicable in the EU and other European countries with separate waste collection systems):



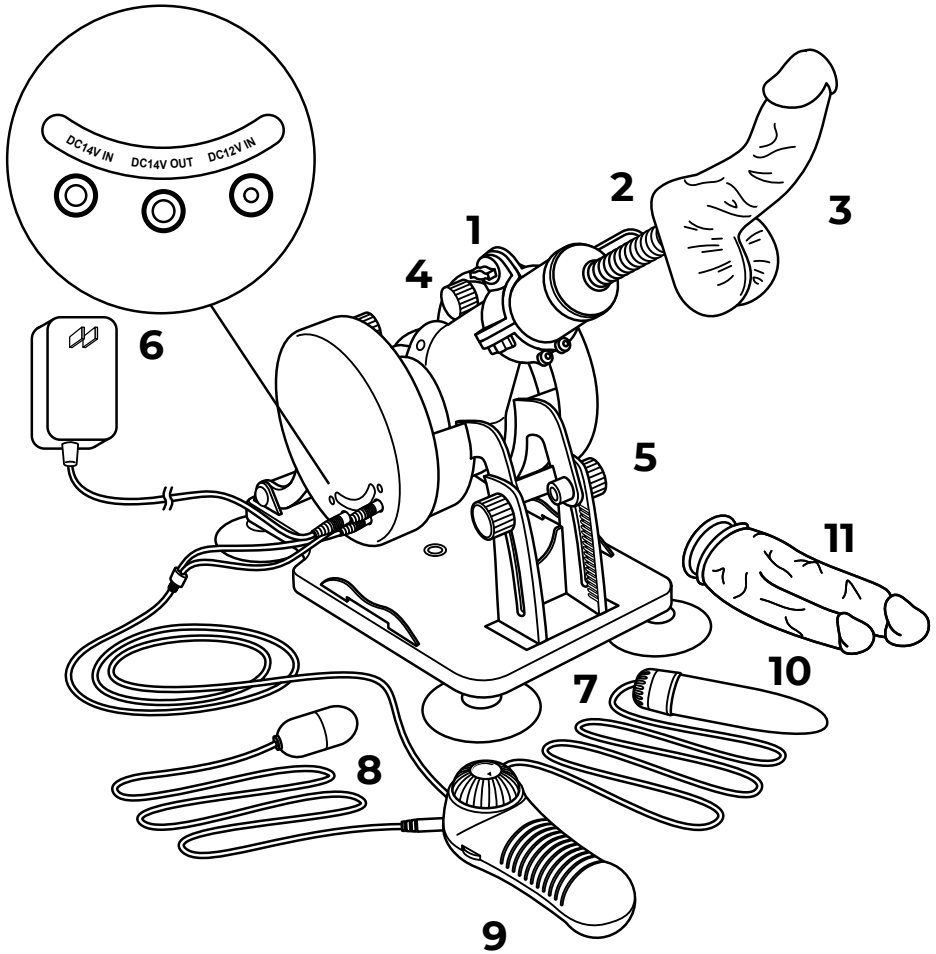
**RoHS**

The crossed-out dustbin symbol indicates that these items should not be treated as household waste, but rather brought to the appropriate collection point for recycling electrical & electronic equipment.

## Tonga B.V.

Noordpolderstraat 21  
4571 LR Axel  
The Netherlands  
[www.tongabv.com](http://www.tongabv.com)

NO REPRESENTATIONS OR WARRANTIES, EITHER EXPRESS OR IMPLIED, OF MERCHANTABILITY, FITNESS FOR A SPECIFIC PURPOSE OR OF ANY OTHER NATURE ARE MADE WITH RESPECT TO INFORMATION OR THE PRODUCT TO WHICH INFORMATION MENTIONS. IN NO CASE SHALL THE INFORMATION BE CONSIDERED A PART OF OUR TERMS AND CONDITIONS OF SALE.

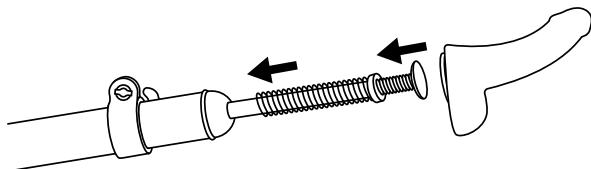


- 1. Asa de estabilidad
- 2. Varilla de embestida
- 3. Consolador realista de 6"
- 4. Perillas de ajuste de altura
- 5. Perillas de ajuste de ángulo
- 6. Puertos de CC enchufables (ENTRADA/SALIDA DC14V Y ENTRADA DC12V)
- 7. Base de estabilidad
- 8. Huevo vibrador del amor
- 9. Mando a distancia
- 10. Minivibrador de 5"
- 11. Consolador realista de doble penetración de 9,5"

## INSTRUCCIONES DE USO:

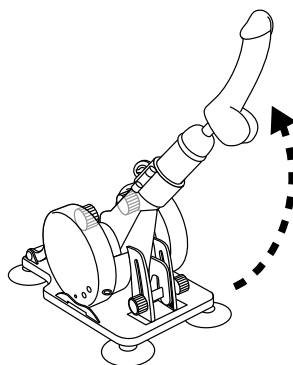
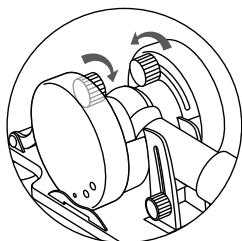
### Cómo añadir el accesorio a la máquina:

Para utilizar el accesorio con tu máquina sexual, solo tienes que colocar el accesorio en la base de montaje por succión situada en el extremo de la varilla de embestida. Asegúrate de que el accesorio esté bien sujeto antes de usarlo.



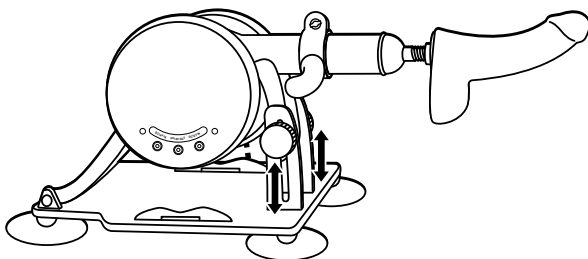
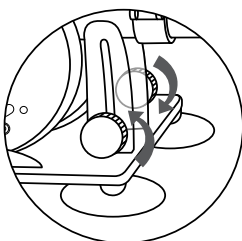
### Como ajustar el ángulo de tu máquina:

Para ajustar el ángulo de tu máquina sexual, afloja lentamente ambos pomos de ajuste del ángulo e inclina el cuerpo principal de la máquina hasta el ángulo que desees. Aprieta ambos pomos para asegurar la máquina y evitar cualquier percance durante su uso.



### Cómo ajustar la altura de tu máquina:

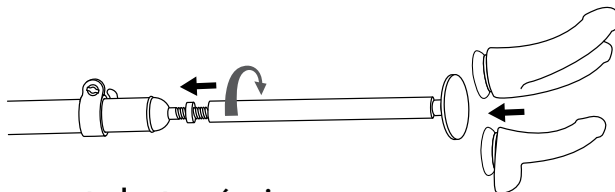
Para ajustar la altura de tu máquina sexual, afloja ambas perillas de ajuste de altura lentamente y sube/baja el cuerpo principal de la máquina hasta la altura que desees. Aprieta ambos pomos para fijar la máquina y evitar cualquier percance durante su uso. Repite los pasos para ajustar el ángulo de la máquina si el ángulo no resulta satisfactorio.



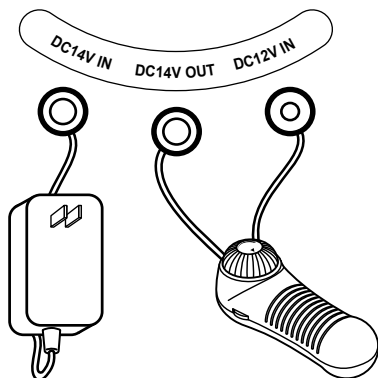


## Cómo ampliar el alcance del accesorio de tu máquina:

Cada máquina viene con un extensor metálico de 7,8" que te permite ampliar el alcance de tu máquina. Para utilizar este complemento, primero desenrosca la base del consolador de la varilla de embestida para retirarla. A continuación, enrosca el extensor metálico a la varilla de embestida y vuelve a colocar la base del consolador en el otro extremo de la parte superior del extensor metálico.



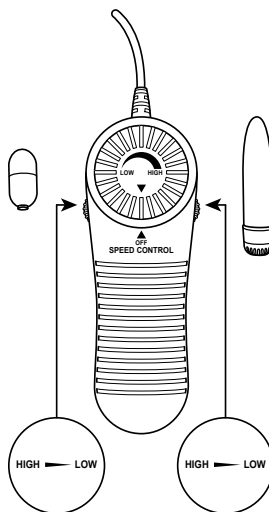
## Cómo usar y controlar tu máquina:



Para utilizar la máquina, conecta el adaptador de corriente a una toma de CA e inserta la clavija en el puerto situado más a la izquierda (entrada DC14V). Para conectar el controlador tipo bola, conecta los conectores del controlador en los puertos correspondientes de la máquina. El puerto central es el que alimenta el controlador (salida DC14V) y el puerto derecho permite al controlador cambiar la velocidad de empuje de la máquina (entrada DC12V).

## Mando a distancia:

Para controlar los accesorios vibratorios con el mando a distancia, inserta las clavijas de las balas en cualquiera de los puertos del mando. Para aumentar la velocidad de empuje de la máquina, gira el botón principal del mando a distancia hacia la derecha, o gíralo hacia la izquierda para reducir la velocidad de empuje. Para aumentar la intensidad de vibración de los accesorios vibratorios, utiliza los controles deslizantes de intensidad en el lateral del mando a distancia para controlar el accesorio vibratorio correspondiente.



# ADVERTENCIAS Y ESPECIFICACIONES:

**PRECAUCIÓN:** ESTE PRODUCTO NO ESTÁ DESTINADO A FINES TERAPÉUTICAS. NO DEBE UTILIZARSE EN ZONAS DE LA PIEL HINCHADAS O INFLAMADAS. NO SE ACONSEJA NI RECOMIENDA EL USO PROLONGADO Y FRECUENTE.

1. No intentes alcanzar el aparato si se ha caído al agua. Desconéctalo de inmediato.
2. No uses el aparato durante el baño o la ducha.
3. No coloques ni guardes el aparato donde pueda caerse o tirarse por accidente a una bañera o fregadero.
4. No coloques ni dejes caer el aparato en agua u otro líquido..
5. Desenchufa siempre el aparato de la toma de corriente inmediatamente después de usarlo o antes de limpiarlo.

**Para uso exclusivo de adultos. Quitate cualquier pañuelo, corbata, collar o joya antes de utilizar este masajeador.**

## Cuidado y mantenimiento:

Limpia el masajeador con un paño suave y húmedo. NO sumerjas ni limpies el aparato por completo con un limpiador a base de alcohol o productos químicos.

## Especificaciones:

Materiales de la máquina:	ABS y Metal	Potencia máx. de empuje:	80 Newton
Complemento realista:	TPE	Voltaje:	AC 100-240V, 50-60Hz
Huevo del amor y minivibrador:	ABS	Voltaje nominal:	DC 14V/2.5A
Distancia telescópica:	60mm	Potencia:	35W
Velocidad telescópica máxima:	0-200 / min		

## INFORMACIÓN SOBRE LA ELIMINACIÓN:

Eliminación de aparatos electrónicos viejos (aplicable en la UE y otros países europeos con sistemas de recogida selectiva de residuos):



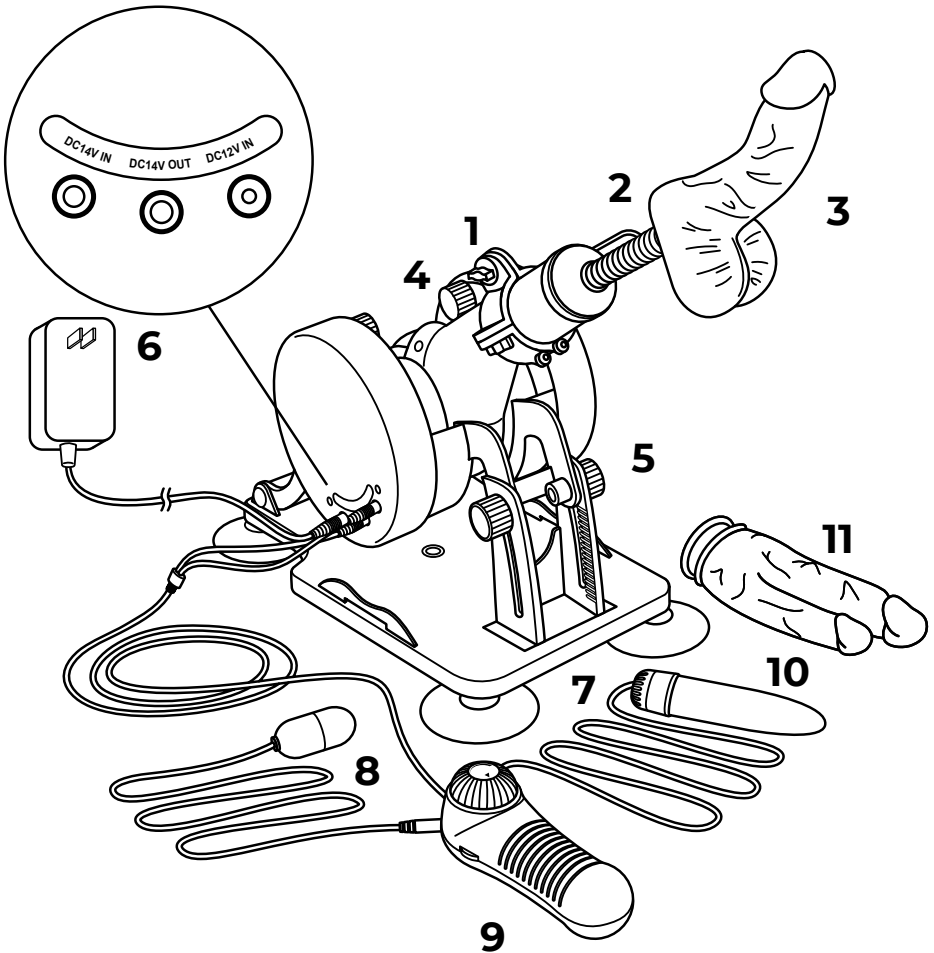
**RoHS**

El símbolo del cubo de basura tachado indica que estos artículos no deben tratarse como residuos domésticos, sino que deben llevarse al punto de recogida adecuado para el reciclaje de aparatos eléctricos y electrónicos.

### Tonga B.V.

Noordpolderstraat 21  
4571 LR Axel  
The Netherlands  
[www.tongabv.com](http://www.tongabv.com)

NO SE OFRECEN DECLARACIONES NI GARANTÍAS, EXPRESAS O IMPLÍCITAS, DE COMERCIABILIDAD, IDONEIDAD PARA UN FIN ESPECÍFICO O DE CUALQUIER OTRA ÍNDOLE RESPECTO A LA INFORMACIÓN O AL PRODUCTO AL QUE SE REFIERE LA INFORMACIÓN. EN NINGÚN CASO LA INFORMACIÓN SE CONSIDERARÁ PARTE DE NUESTRAS CONDICIONES GENERALES DE VENTA.

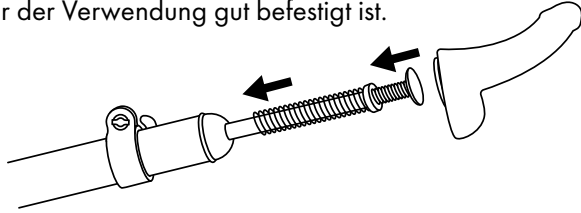


- |  |   |
|--|---|
| 1. Stabilitätshandgriff                              | 7. Stabilitätsbasis                                       |
| 2. Rammstange  | 8. Vibrierendes Liebes-Ei                                 |
| 3. Realistischer Dildo (6 Zoll )                     | 9. Fernbedienung  |
| 4. Höheneinstellknöpfe                               | 10. Mini-Vibrator (5 Zoll)                                |
| 5. Drehknöpfe für die<br>Winkeleinstellung           | 11. Realistischer Doppel<br>Penetrations-Dildo (9,5 Zoll) |
| 6. DC-Steckeranschlüsse<br>(DC14V IN/OUT & DC12V IN) |   |

# GEBRAUCHSANWEISUNG:

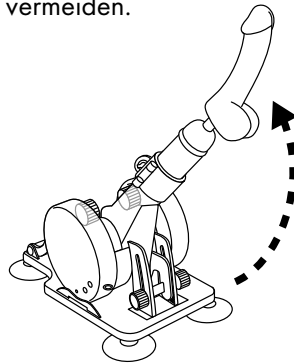
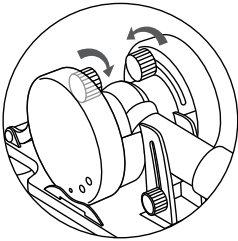
## Hinzufügen des Aufsatzes zu Ihrer Maschine:

Um den Aufsatz mit Ihrem Sexgerät zu verwenden, platzieren Sie ihn einfach auf der Saugnapfhalterung am Ende der Rammstange. Vergewissern Sie sich, dass der Aufsatz vor der Verwendung gut befestigt ist.



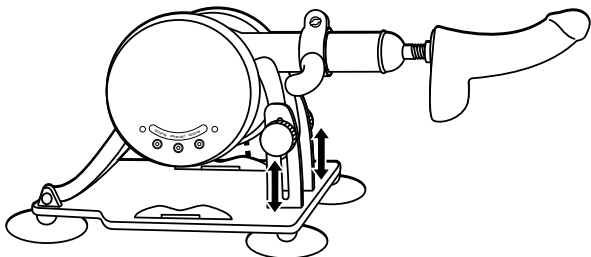
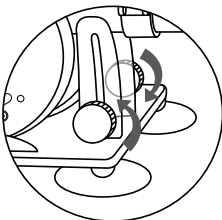
## Einstellen des Gerätewinkels:

Um den Winkel Ihres Sexgerätes einzustellen, lösen Sie langsam beide Winkeleinstellknöpfe und neigen Sie den Hauptkörper des Gerätes in den gewünschten Winkel. Ziehen Sie beide Knöpfe fest an, um das Gerät zu sichern und Missgeschicke während des Gebrauchs zu vermeiden.



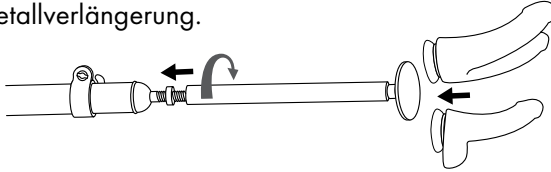
## Einstellen der Gerätehöhe:

Um die Höhe Ihres Sexgerätes anzupassen, lösen Sie langsam beide Höhenverstellknöpfe und heben/senken Sie den Hauptkörper des Gerätes auf die gewünschte Höhe. Ziehen Sie beide Knöpfe fest an, um das Gerät zu sichern und Missgeschicke während des Gebrauchs zu vermeiden. Wiederholen Sie die Schritte zur Einstellung des Gerätewinkels, falls der Winkel nicht zufriedenstellend ist.

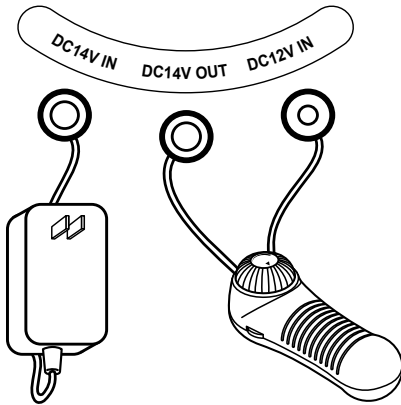


## Erweitern Sie die Reichweite Ihres Geräteaufsatzes:

Jedes Gerät wird mit einer 7,8-Zoll-Metallverlängerung geliefert, mit der Sie die Reichweite Ihres Gerätes vergrößern können. Um diese Verlängerung zu verwenden, entfernen Sie zunächst die Dildo-Basis von der Rammstange, indem Sie sie abschrauben. Als Nächstes schrauben Sie die Metallverlängerung auf die Rammstange und befestigen Sie die Dildo-Basis wieder am anderen Ende der Spitze der Metallverlängerung.



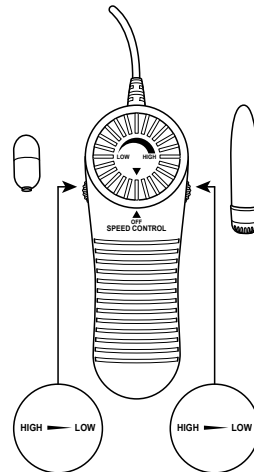
## Benutzung und Bedienung Ihres Gerätes:



Um Ihr Gerät zu verwenden, schließen Sie das Netzteil an eine Wechselstromsteckdose an und stecken Sie den Stecker in den Anschluss ganz links (DC14V IN). Um den Bullet-Controller anzuschließen, verbinden Sie die Buchsen des Controllers mit den entsprechenden Anschlüssen im Gerät, wobei der mittlere Anschluss der Anschluss für die Stromversorgung des Controllers ist (DC14V OUT) und der rechte es dem Controller ermöglicht, die Schubgeschwindigkeit des Gerätes zu verändern (DC12V IN).

## Fernbedienung:

Um die Vibrationsaufsätze mit der Fernbedienung zu steuern, stecken Sie die Buchsen der Kugeln in einen der beiden Anschlüsse der Fernbedienung. Um die Schubgeschwindigkeit des Gerätes zu erhöhen, drehen Sie den Hauptknopf der Fernbedienung im Uhrzeigersinn, um sie zu verringern, drehen Sie ihn gegen den Uhrzeigersinn. Um die Vibrationsintensität der Vibrationsaufsätze zu erhöhen, verwenden Sie die Intensitätsschieber an der Seite der Fernbedienung, um den jeweiligen Vibrationsaufsatz zu steuern.



# WARNUNGEN UND SPEZIFIKATIONEN:

**ACHTUNG:** DIESES PRODUKT IST NICHT FÜR THERAPEUTISCHE ZWECKE BESTIMMT. ES SOLLTE NICHT AUF GESCHWOLLENEN ODER ENTZÜNDETEN HAUTPARTIEN ANGEWENDET WERDEN. EINE LÄNGERE UND HÄUFIGE ANWENDUNG WIRD NICHT EMPFOHLEN.

1. Greifen Sie nicht nach einem Gerät, das ins Wasser gefallen ist. Ziehen Sie sofort den Stecker.
2. Nicht beim Baden oder unter der Dusche verwenden.
3. Stellen oder lagern Sie das Gerät nicht an Orten, wo es in eine Wanne oder ein Waschbecken fallen oder gezogen werden kann.
4. Nicht in Wasser oder andere Flüssigkeiten legen oder fallen lassen.
5. Ziehen Sie nach dem Gebrauch oder vor der Reinigung des Geräts immer sofort den Stecker aus der Steckdose.

**Nur für Erwachsene. Entfernen Sie alle Schals, Krawatten, Halsketten und Schmuckstücke, bevor Sie das Massagegerät benutzen.**

## Pflege und Wartung:

Reinigen Sie das Gerät mit einem weichen, feuchten Tuch. Tauchen und Reinigen Sie es NICHT mit einem alkohol- oder chemikalienhaltigen Reinigungsmittel.

## Spezifikationen:

Gerätmaterialien:	ABS, Metall	Maximale Streichkraft:	80 Newton
Realistische Aufsätze:	TPE	Spannung:	AC 100-240V,
Liebes-Ei & Mini-Vibrator	ABS		50-60Hz
Teleskopischer Abstand	60mm	Nennspannung:	DC 14V/2.5A
Maximale	0-200 /min	Leistung:	35W
Teleskopgeschwindigkeit:			

## INFORMATIONEN ZUR ENTSORGUNG:

Entsorgung von elektronischen Altgeräten (gilt in der EU und anderen europäischen Ländern mit getrennten Abfallsammelsystemen):



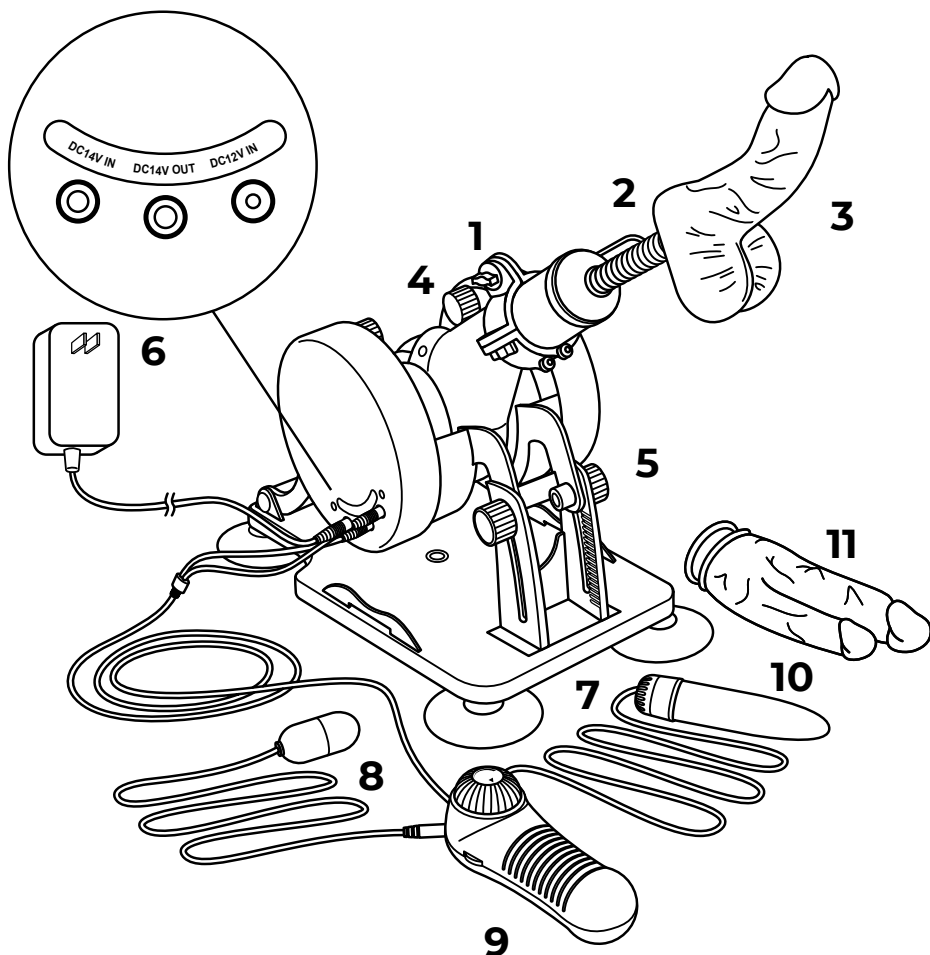
**RoHS**

Das Symbol der durchgestrichenen Mülltonne weist darauf hin, dass diese Gegenstände nicht als Hausmüll zu behandeln sind, sondern zu den entsprechenden Sammelstellen für das Recycling von Elektro- und Elektronikgeräten gebracht werden müssen.

### Tonga B.V.

Noordpolderstraat 21  
4571 LR Axel  
The Netherlands  
[www.tongabv.com](http://www.tongabv.com)

IN BEZUG AUF DIE INFORMATIONEN ODER DAS PRODUKT, AUF DENEN DIE INFORMATIONEN ERWÄHNT SIND, WERDEN KEINE ZUSICHERUNGEN ODER GEWÄHRLEISTUNGEN, WEDER AUSDRÜCKLICH NOCH STILLSCHWEIGEND, BEZÜGLICH DER MARKTGÄNGIGKEIT, EIGNUNG FÜR EINEN BESTIMMTEN ZWECK ODER ANDERER ART ABGEBEN. DIE INFORMATIONEN SIND IN KEINEM FALL ALS TEIL UNSERER VERKAUFSBEDINGUNGEN ZU BETRACHTEN.

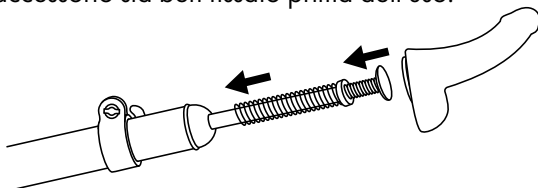


- |   |  |
|---|--|
| 1. Maniglia di stabilità                        | 7. Base di stabilità                               |
| 2. Asta di speronamento                         | 8. Uovo dell'amore vibrante                        |
| 3. Dildo realistico da 6"                       | 9. Telecomando                                     |
| 4. Manopole di regolazione dell'altezza         | 10. Mini vibratore da 5"                           |
| 5. Manopole per la regolazione dell'angolazione | 11. Dildo realistico a doppia penetrazione da 9,5" |
| 6. Porte plug-in DC                             |  |
- (INGRESSO/USCITA DC14V E INGRESSO DC12V)**

## ISTRUZIONI PER L'USO:

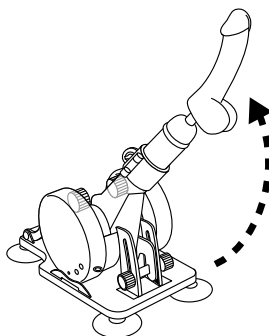
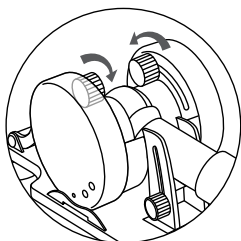
### Applicazione dell'accessorio alla macchina:

Per utilizzare l'accessorio con la macchina del sesso, è sufficiente posizionarlo sulla base di montaggio a ventosa all'estremità dell'asta di speronamento. Assicurarsi che l'accessorio sia ben fissato prima dell'uso.



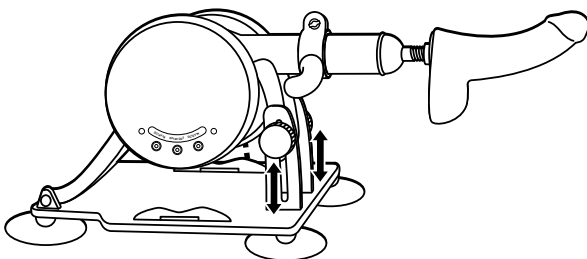
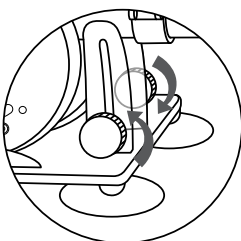
### Regolazione dell'angolazione della macchina:

Per regolare l'angolazione della macchina del sesso, allentare lentamente entrambe le manopole di regolazione dell'angolazione e inclinare il corpo principale della macchina fino all'angolo desiderato. Stringere entrambe le manopole per fissare la macchina, per evitare incidenti durante l'uso.



### Regolazione dell'altezza della macchina:

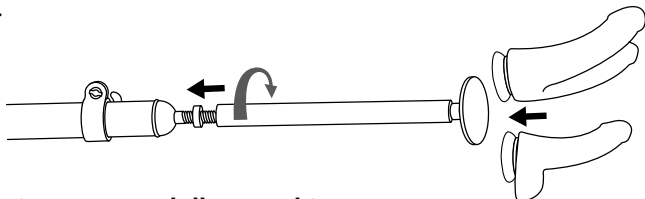
Per regolare l'altezza della macchina del sesso, allentare lentamente entrambe le manopole di regolazione dell'altezza e alzare/abbassare il corpo principale della macchina fino all'altezza desiderata. Stringere entrambe le manopole per fissare la macchina, per evitare incidenti durante l'uso. Ripetere i passaggi su come regolare l'angolazione della macchina se l'angolo non è soddisfacente.



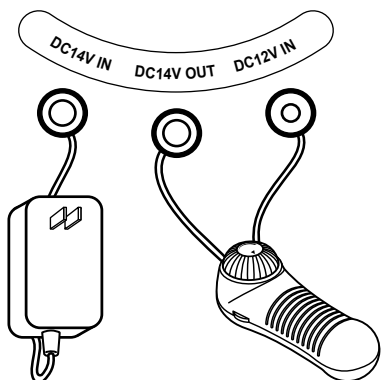


## Estensione della portata dell'accessorio della macchina:

Ogni macchina viene fornita con un estensore in metallo da 7,8" che consente di estendere la portata della macchina. Per utilizzare questo componente aggiuntivo, rimuovere prima la base del dildo dall'asta di speronamento, svitandola, quindi, avvitare l'estensore in metallo sull'asta di speronamento e ricollegare la base del dildo all'altra estremità della parte superiore dell'estensore in metallo.



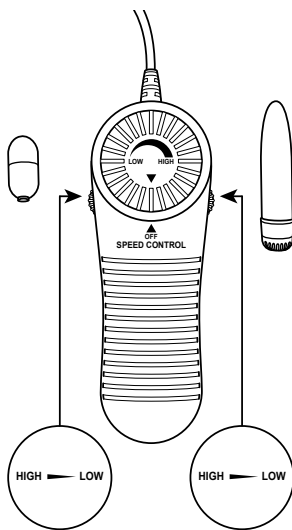
## Uso e funzionamento della macchina:



Per utilizzare la macchina, collegare l'adattatore di alimentazione a una presa di corrente e inserire il jack nella porta all'estrema sinistra (DC 14V IN). Per collegare il Controllore di spinta, collegare le prese del controllore alle rispettive porte della macchina, con la porta centrale che alimenta il controllore (DC 14V OUT) e la porta destra che consente al controllore di modificare la velocità di spinta della macchina (DC 12V IN).

## Telecomando:

Per controllare gli accessori vibranti con il telecomando, inserire i jack per la spinta in una delle due porte del controllore. Per aumentare la velocità di spinta della macchina ruotare la manopola principale del telecomando in senso orario, mentre per ridurre la velocità di spinta ruotarla in senso antiorario. Per aumentare l'intensità delle vibrazioni degli accessori vibranti, utilizzare i cursori di intensità sul lato del telecomando per controllare il rispettivo accessorio vibrante.



## AVVERTENZE E SPECIFICHE:

**ATTENZIONE:** QUESTO PRODOTTO NON È DESTINATO A SCOPI TERAPEUTICI. NON DEVE ESSERE USATO SU AREE CUTANEE GONFIE O INFIAMMATE. UN USO PROLUNGATO E FREQUENTE NON È CONSIGLIATO NÉ RACCOMANDATO.

1. Non recuperare un apparecchio caduto in acqua. Scollegare immediatamente la spina.
2. Non usare durante il bagno o la doccia.
3. Non collocare o riporre l'apparecchio dove può cadere o essere trascinato in una vasca o in un lavandino.
4. Non immergere o far cadere in acqua o altri liquidi.
5. Scollegare sempre questo apparecchio dalla presa elettrica subito dopo l'uso o prima della pulizia.

**Solo per adulti. Rimuovere tutte le scarpe, le cravatte, le collane e i gioielli prima di usare questo massaggiatore.**

### Cura e manutenzione:

Pulire il massaggiatore con un panno morbido e umido. NON immergere completamente o pulire con un detergente a base alcolica o chimica.

### Specifiche tecniche:

Materiali della macchina:	ABS, Metallo	Potenza massima di	80 Newton
Accessorio realistico:	TPE	accarezzamento:	
Uovo dell'amore & mini vibratore:	ABS	Voltaggio:	AC 100-240V, 50-60Hz
Distanza telescopica:	60mm	Voltaggio nominale:	DC 14V/2.5A
Velocità telescopica massima:	0-200 / min	Potenza:	35W

## INFORMAZIONI SULLO SMALTIMENTO:

Smaltimento di vecchie apparecchiature elettroniche (applicabile nell'UE e in altri paesi europei con sistemi di raccolta differenziata):



**RoHS**

Il simbolo della pattumiera barrato indica che questi articoli non devono essere trattati come rifiuti domestici, ma piuttosto portati al punto di raccolta appropriato per il riciclaggio delle apparecchiature elettriche ed elettroniche.

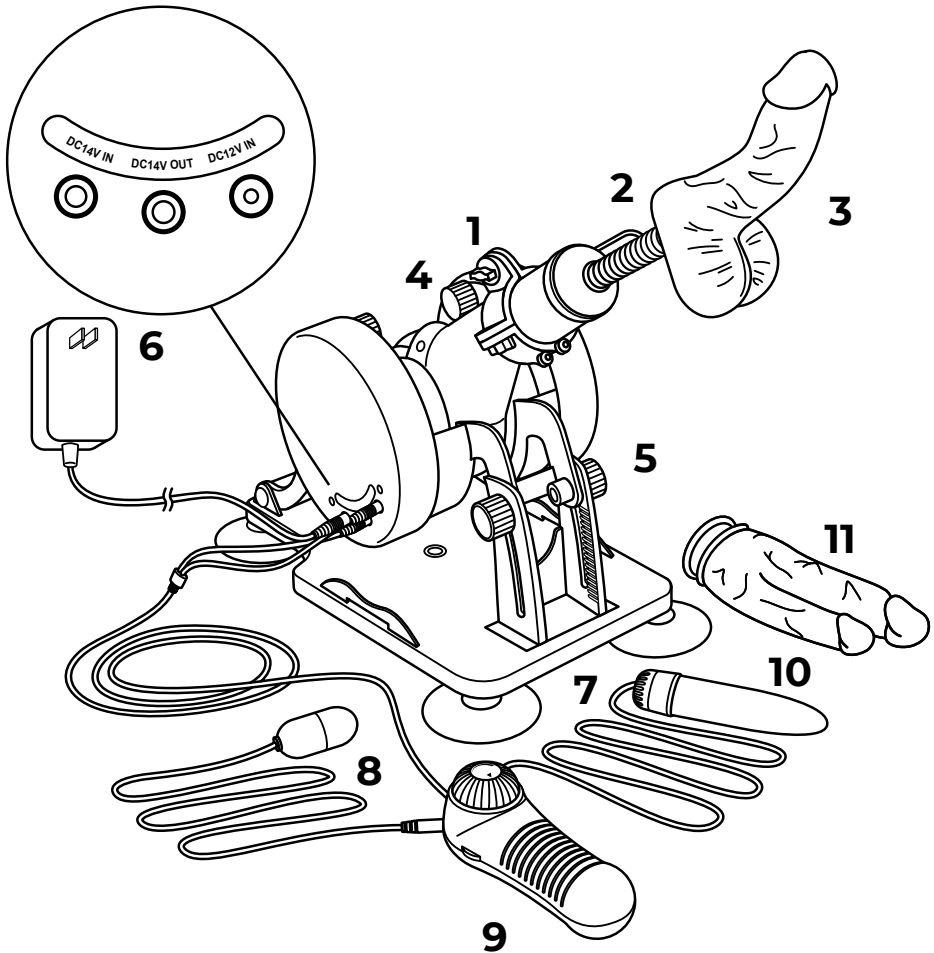
### Tonga B.V.

Noordpolderstraat 21  
4571 LR Axel  
The Netherlands  
[www.tongabv.com](http://www.tongabv.com)

NON VENGONO RILASCIATE DICHIARAZIONI O GARANZIE, ESPLICITE O IMPLICITE, DI COMMERCIALIZZABILITÀ, IDONEITÀ A UNO SCOPO SPECIFICO O DI QUALSIASI ALTRA NATURA IN RELAZIONE ALLE INFORMAZIONI O AL PRODOTTO A CUI LE INFORMAZIONI FANNO RIFERIMENTO. IN NESSUN CASO LE INFORMAZIONI SARANNO CONSIDERATE PARTE DEI NOSTRI TERMINI E CONDIZIONI DI VENDITA.

# VUE D'ENSEMBLE:

FR



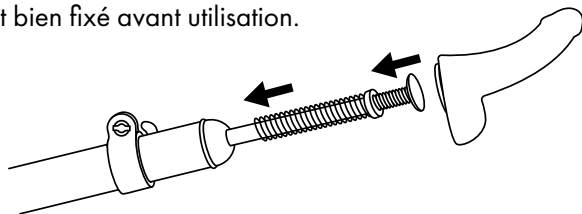
- |                                      |   |
|--------------------------------------|---|
| 1. Poignée de stabilisation          | 7. Base de stabilisation                                |
| 2. Barre de va-et-vient              | 8. Œuf vibrant  |
| 3. Godemichet réaliste de 15,2 cm    | 9. Télécommande   |
| 4. Molettes de réglage de la hauteur | 10. Mini-vibromasseur de 12,7 cm                        |
| 5. Molettes de réglage de l'angle    | 11. Godemichet réaliste à double pénétration de 24,1 cm |
| 6. Ports de connexion CC             |   |

**(ENTRÉE/SORTIE CC 14 V et ENTRÉE CC 12 V)**

## INSTRUCTIONS D'UTILISATION:

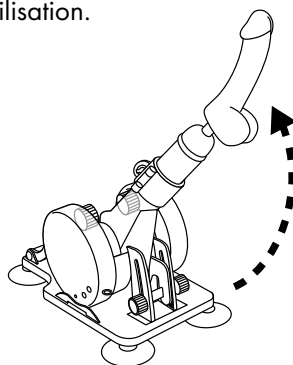
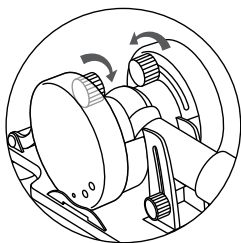
### Fixer l'accessoire sur votre machine:

Pour utiliser l'accessoire avec votre machine sexuelle, il vous suffit de fixer celui-ci sur la ventouse située à l'extrémité de la barre de va-et-vient. Assurez-vous que l'accessoire est bien fixé avant utilisation.



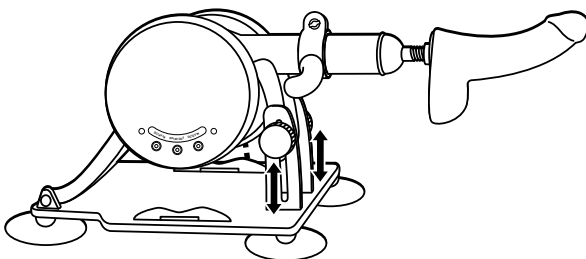
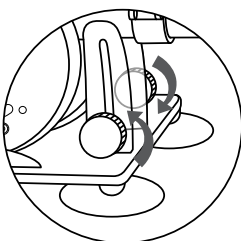
### Régler l'angle de votre machine:

Pour ajuster l'angle de votre machine sexuelle, desserrez lentement les deux molettes d'ajustement d'angle puis faites basculer le corps principal de la machine jusqu'à atteindre l'angle désiré. Resserrez les deux molettes pour bien fixer la machine, afin d'éviter tout accident pendant l'utilisation.



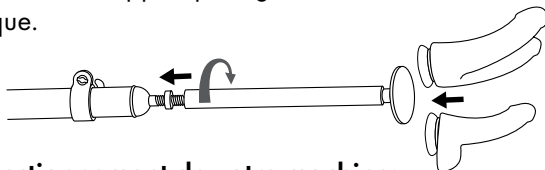
### Régler la hauteur de votre machine:

Pour ajuster la hauteur de votre machine sexuelle, desserrez lentement les deux molettes d'ajustement de hauteur puis faites monter/descendre le corps principal de la machine jusqu'à atteindre la hauteur désirée. Resserrez les deux molettes pour bien fixer la machine, afin d'éviter tout accident pendant l'utilisation. Si l'angle n'est pas satisfaisant, répétez l'opération afin de régler de nouveau l'angle de la machine.

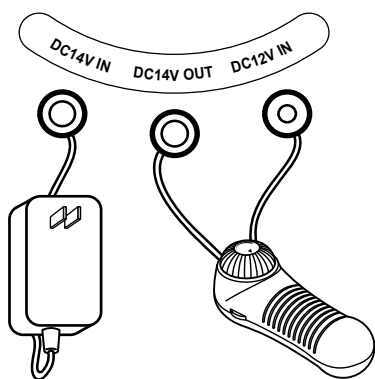


## Étendre la portée de l'accessoire de votre machine:

Chaque machine s'accompagne d'une rallonge métallique de 19,8 cm qui vous permet d'étendre la portée de votre machine. Pour utiliser ce module complémentaire, retirez d'abord le support pour godemichet de la barre de va-et-vient en le dévissant. Ensuite, vissez la rallonge métallique sur la barre de va-et-vient puis refixez le support pour godemichet à l'extrémité de la rallonge métallique.



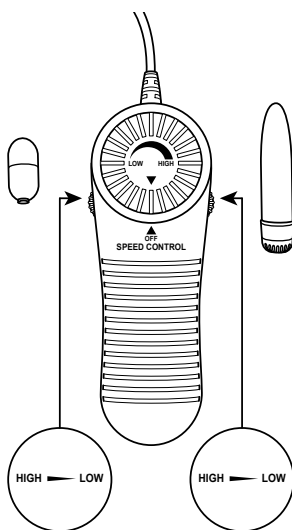
## Utilisation et fonctionnement de votre machine:



Pour utiliser votre machine, branchez l'adaptateur secteur sur une prise CA puis insérez la prise jack dans le port situé tout à gauche (DC 14V IN). Pour connecter la mini-télécommande, branchez les prises jack de la télécommande dans les ports respectifs de la machine, le port central étant le port qui alimente la télécommande (DC14V OUT) et le port droit étant celui qui permet à la télécommande d'ajuster la vitesse de va-et-vient de la machine (DC12V IN).

## Télécommande:

Pour contrôler les mini-accessoires vibrants avec la télécommande, insérez les prises jack de ceux-ci dans un des deux ports de la télécommande. Pour augmenter la vitesse de va-et-vient de la machine, tournez la molette principale de la télécommande dans le sens des aiguilles d'une montre et tournez-la dans le sens inverse des aiguilles d'une montre pour diminuer la vitesse de va-et-vient. Pour augmenter l'intensité des vibrations des mini-accessoires vibrants, faites glisser les curseurs d'intensité situés sur les côtés de la télécommande afin de contrôler les accessoires vibrants correspondants.



# AVERTISSEMENTS ET CARACTÉRISTIQUES TECHNIQUES :

**ATTENTION :** CE PRODUIT N'EST PAS DESTINÉ À UNE UTILISATION THÉRAPEUTIQUE. IL NE DOIT PAS ÊTRE UTILISÉ SUR DES ZONES ENFLÉES OU ENFLAMMÉES DE LA PEAU. UNE UTILISATION PROLONGÉE ET FRÉQUENTE N'EST PAS CONSEILLÉE NI RECOMMANDÉE.

1. Ne pas ramasser un appareil qui est tombé dans l'eau. Débrancher immédiatement.
2. Ne pas utiliser dans le bain ou sous la douche.
3. Ne pas placer ni ranger l'appareil dans un endroit où il pourrait tomber ou être entraîné dans une baignoire ou un évier.
4. Ne pas le placer ni le laisser tomber dans l'eau ou tout autre liquide.
5. Toujours débrancher cet appareil de la prise électrique immédiatement après utilisation ou avant le nettoyage.

**Destiné aux adultes uniquement. Retirer tout(e) foulard, cravate, collier et bijou avant d'utiliser ce vibromasseur.**

## Entretien et maintenance:

Nettoyer le vibromasseur avec un chiffon doux humide. NE PAS immerger entièrement ou nettoyer avec un liquide à base d'alcool ou de substances chimiques.

## Caractéristiques techniques:

Matériaux de la machine:	ABS, Métal	Puissance de	
Accessoire réaliste:	TPE	percussion maximale:	80 Newton
Œuf & mini-vibromasseur:	ABS	Tension:	AC 100-240V, 50-60Hz
Distance télescopique:	60mm	Tension nominale:	DC 14V/2.5A
Vitesse télescopique maximale:	0-200 / min	Puissance:	35W

## INFORMATIONS SUR LE TRAITEMENT DES DÉCHETS

Comment jeter des équipements électroniques usagés (applicable dans l'UE et les autres pays européens dotés de systèmes de collecte séparée des déchets) :



Le symbole de la poubelle barrée indique que ces articles ne doivent pas être traités comme des déchets ménagers, mais plutôt apportés au point de collecte approprié pour le recyclage des équipements électriques et électroniques.

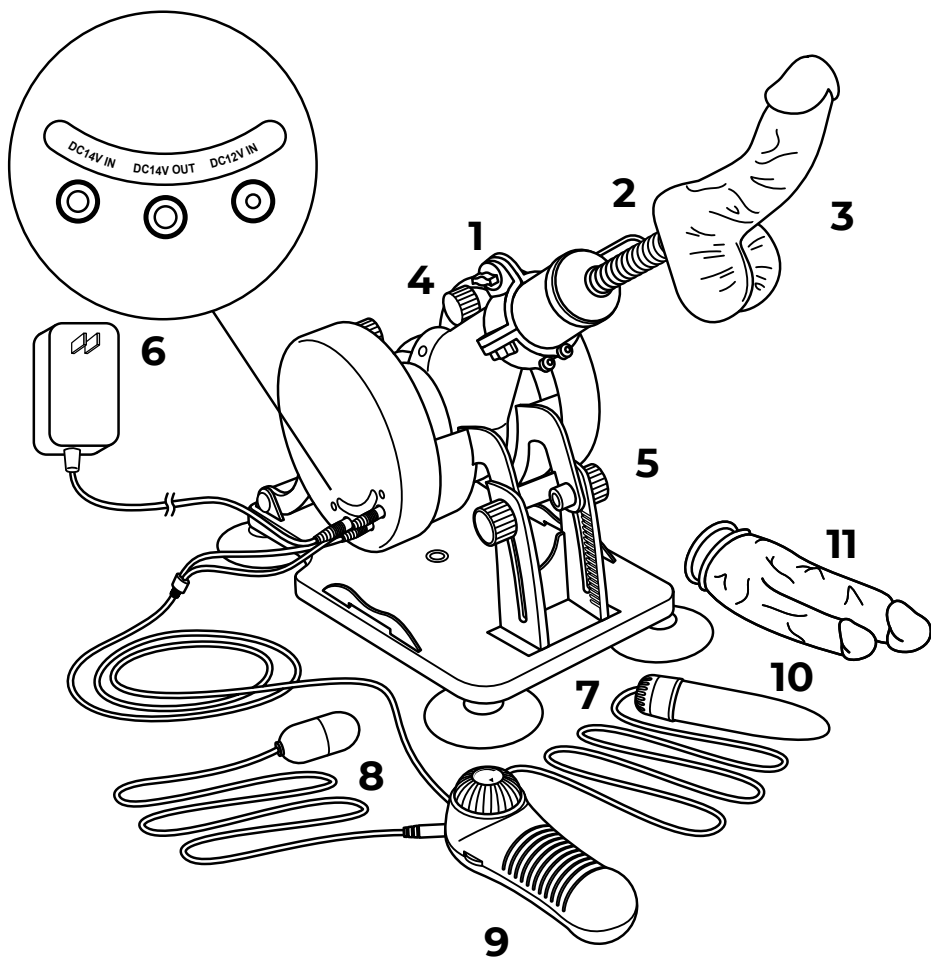
### Tonga B.V.

Noordpolderstraat 21  
4571 LR Axel  
The Netherlands  
www.tongabv.com

NOUS NE FAISONS AUCUNE ASSERTION NI NE DONNONS AUCUNE GARANTIE, EXPRESSE OU IMPLICITE, CONCERNANT LA QUALITÉ MARCHANDE, LE FAIT D'ÊTRE ADAPTÉ À UN USAGE SPÉCIFIQUE OU TOUT AUTRE SUJET, EN RELATION AVEC LES PRÉSENTES INFORMATIONS OU AVEC LE PRODUIT SUR LEQUEL PORTENT LESDITES INFORMATIONS. EN AUCUN CAS, LES PRÉSENTES INFORMATIONS NE SAURAIENT ÊTRE CONSIDÉRÉES COMME FAISANT PARTIE DE NOS CONDITIONS GÉNÉRALES DE VENTE.

## VISÃO GERAL:

PT



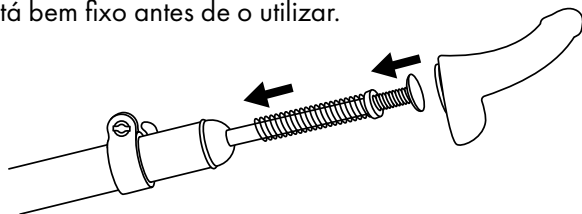
1. Pega de estabilidade
2. Bastão de arremesso
3. Dildo Realista de 6"
4. Botões de Ajuste da Altura
5. Botões de Ajuste do Ângulo
6. Entradas de Encaixe DC
7. Base de Estabilidade
8. Ovo do Amor Vibratório
9. Controlo Remoto
10. Mini Vibrador de 5"
11. 9.Dildo de Dupla Penetração Realista, de 5"

**(DC14V ENTRADA/SAÍDA & DC12V ENTRADA)**

## INSTRUÇÕES DE UTILIZAÇÃO:

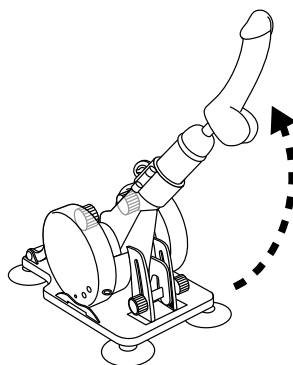
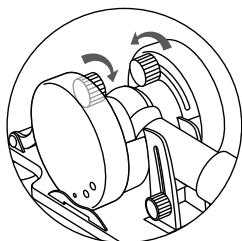
### Adicionar o Acessório à sua Máquina:

Para usar o acessório com a sua máquina, simplesmente coloque o acessório na base do monte de sucção no final do Bastão de Arremesso. Certifique-se de que o acessório está bem fixo antes de o utilizar.



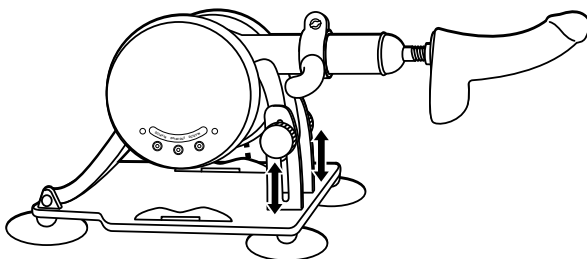
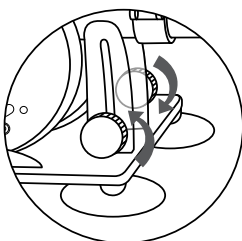
### Ajustar o Ângulo da sua Máquina:

Para ajustar o ângulo da sua máquina, solte ambos os Botões de Ajuste do Ângulo e rode o corpo principal da máquina para o ângulo desejado. Aperte os dois manípulos para fixar a máquina e evitar qualquer contratempo durante a utilização.



### Ajustar a Altura da sua Máquina:

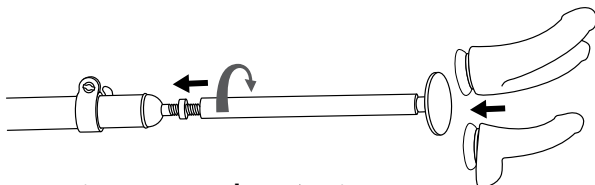
Para ajustar a altura da sua máquina, solte ambos os Botões de Ajuste de Altura lentamente e suba/baixar o corpo principal da máquina para a altura desejada. Aperte os dois manípulos para fixar a máquina, de modo a evitar qualquer contratempo durante a utilização. Repita os passos sobre como ajustar o ângulo da máquina se o ângulo não for satisfatório.



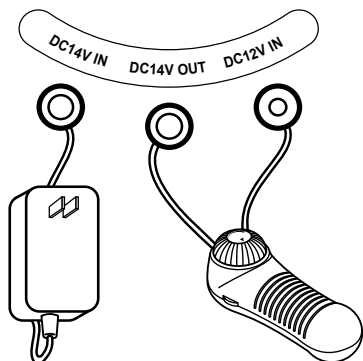


## Alargar o Alcance do Acessório da sua Máquina:

Cada máquina vem com um Extensor de Metal de 7.8" que lhe permite estender o alcance da sua máquina. Para utilizar este complemento, primeiro remova a Base do Dildo do Bastão de Arremesso, desapertando-a. Em seguida, aparafusar o Extensor de Metal ao Bastão de Arremesso e voltar a fixar a base do vibrador na outra extremidade da parte superior do Extensor de Metal.



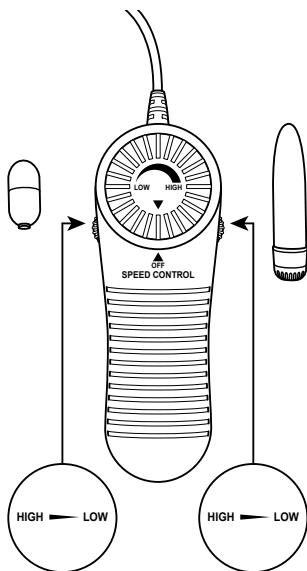
## Utilização e Funcionamento da Máquina:



Para utilizar a sua máquina, ligue o adaptador de alimentação a um Outlet AC e insira a tomada à entrada mais à esquerda (DC 14V IN). Para ligar o Comando de Controlo, ligue as tomadas do comando às respectivas portas da máquina, sendo a do meio a porta que alimenta o controlador (DC 14V OUT) e a porta da direita a que permite ao controlador alterar a velocidade de impulso da máquina (DC 12V IN).

## Controlo Remoto:

Para Controlar os Acessórios Vibrantes com o Controlo Remoto, insira as fichas dos comandos ia qualquer uma das tomadas do Comando. Para aumentar a velocidade de impulso da máquina, rode o botão principal do controlo remoto no sentido dos ponteiros do relógio e rode-o no sentido contrário ao dos ponteiros do relógio para diminuir a velocidade de impulso. Para aumentar a intensidade da vibração dos acessórios vibratórios, utilize os cursores de intensidade na parte lateral do controlo remoto para controlar o respetivo acessório vibratório.



# AVISOS E ESPECIFICAÇÕES:

**PRECAUÇÕES:** ESTE PRODUTO NÃO É PARA UTILIZAÇÃO COM PROPÓSITOS TERAPÊUTICOS. NÃO DEVE SER UTILIZADO EM ZONAS DA PELE INCHADAS OU INFLAMADAS. A UTILIZAÇÃO PROLONGADA E FREQUENTE NÃO É ACONSELHADA OU RECOMENDADA.

1. Não utilize nenhum componente que tenha caído na água. Desligue imediatamente a ficha da tomada.
2. Não utilizar durante o banho ou no duche.
3. Não coloque ou guarde o aparelho num local onde possa cair ou ser puxado para uma banheira ou lavatório.
4. Não colocar nem deixar cair dentro de água ou de outro líquido.
5. Desligue sempre este aparelho da tomada elétrica imediatamente após a sua utilização ou antes de o limpar.

**Apenas para uso de adultos. Retire todos os lenços, gravatas, colares e joias antes de utilizar este massajador.**

## Cuidados e Manutenção:

Limpe o massajador com um pano suave e úmido. NÃO submergir totalmente nem limpar com um produto de limpeza à base de álcool ou de produtos químicos.

## Especificações:

Materiais da Máquina:	ABS, Metal	Potência Máxima de	
Ligação Realista:	TPE	Acionamento:	80 Newton
Ovo do Amor & Mini Vibrador:	ABS	Tensão:	AC 100-240V, 50-60Hz
Distância telescópica:	60mm	Tensão nominal:	DC 14V/2.5A
Velocidade Telescópica Máxima:	0-200/min	Poder:	35W

## INFORMAÇÕES SOBRE A ELIMINAÇÃO:

Eliminação de equipamentos eletrónicos usados (aplicável na UE e noutros países europeus com sistemas de recolha seletiva de resíduos):



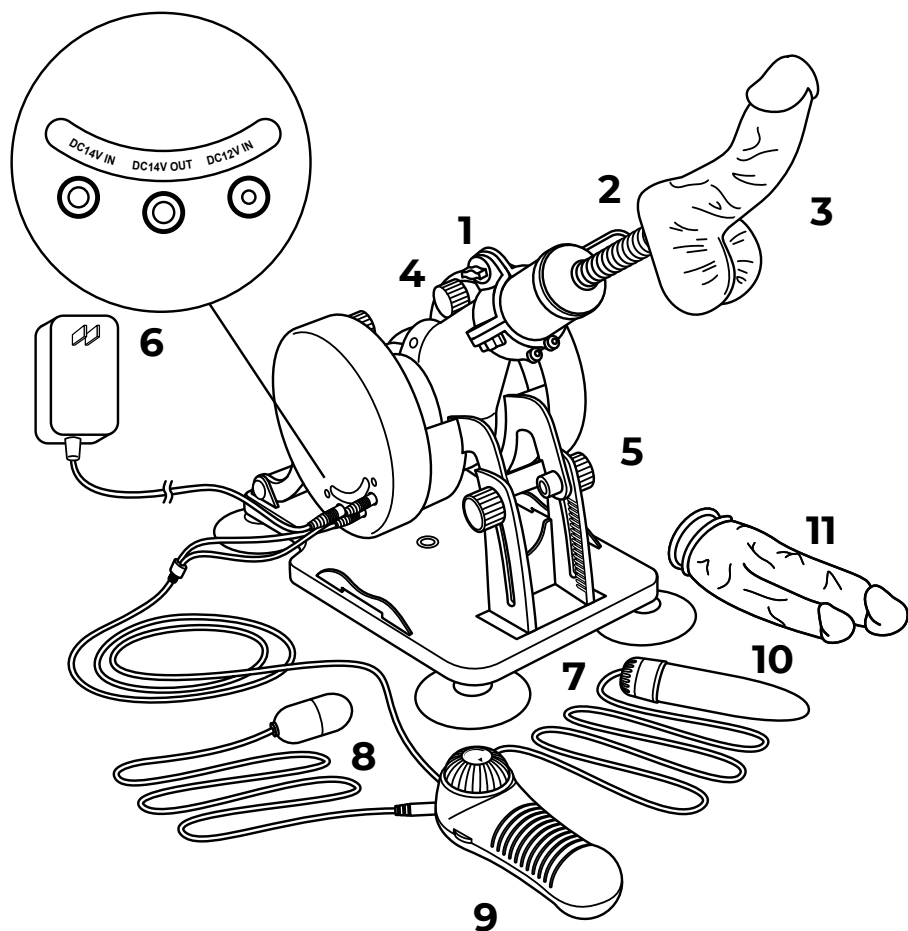
**RoHS**

O símbolo do caixote do lixo riscado indica que estes artigos não devem ser tratados como lixo doméstico, mas sim levados para o ponto de recolha adequado para a reciclagem de equipamento elétrico e eletrónico.

### Tonga B.V.

Noordpolderstraat 21  
4571 LR Axel  
The Netherlands  
[www.tongabv.com](http://www.tongabv.com)

SEM REPRESENTAÇÕES OU GARANTIAS, EXPRESSAS OU IMPLÍCITAS, DA MERCADORIA, FEITA PARA UM PROPÓSITO ESPECÍFICO OU QUALQUER OUTRA NATUREZA COM RESPEITO À INFORMAÇÃO OU AO PRODUTO AO QUAL SE REFERE A INFORMAÇÃO. EM CASO ALGUM AS INFORMAÇÕES SERÃO CONSIDERADAS PARTE INTEGRANTE DAS NOSSAS CONDIÇÕES GERAIS DE VENDA.



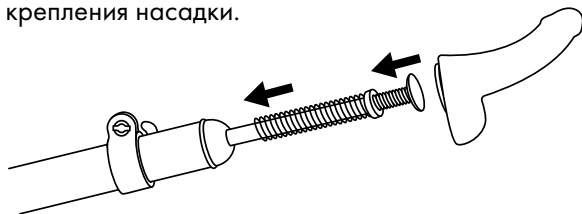
- |  |  |
|--|--|
| <ol style="list-style-type: none"> <li>1. Ручка для стабилизации</li> <li>2. Поршень</li> <li>3. 6-дюймовый реалистичный фаллоимитатор</li> <li>4. Ручки регулировки высоты</li> <li>5. Ручки регулировки угла</li> <li>6. Входные разъемы постоянного тока</li> </ol> | <ol style="list-style-type: none"> <li>7. Основание для обеспечения устойчивости</li> <li>8. Вибрирующее яйцо любви</li> <li>9. Пульт дистанционного управления</li> <li>10. 5-дюймовый мини-вибратор</li> <li>11. 9,5-дюймовый реалистичный фаллоимитатор с двойным проникновением</li> </ol> |
|--|--|

**(ВХОД/ВЫХОД ПОСТОЯННОГО ТОКА 14 В И ВХОД 12 В ПОСТОЯННОГО ТОКА)**

# ИНСТРУКЦИЯ ПО ЭКСПЛУАТАЦИИ:

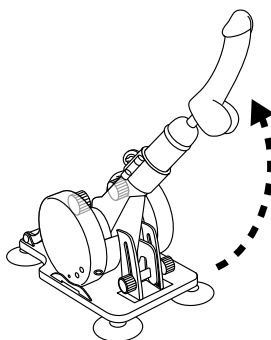
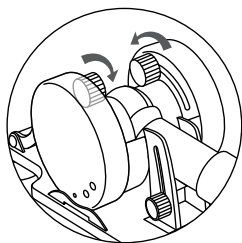
## Установка насадок на машину:

Чтобы использовать насадку с секс-машиной, просто поместите ее на основание с присоской на конце поршня. Перед использованием убедитесь в надежности крепления насадки.



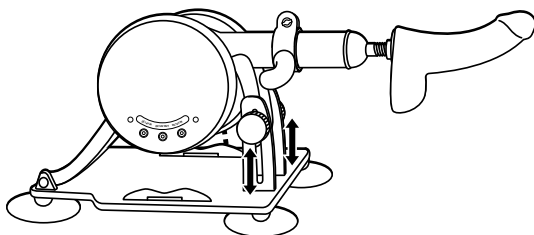
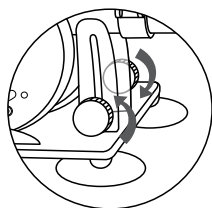
## Регулировка угла наклона машины:

Для регулировки угла секс-машины медленно ослабьте обе ручки регулировки угла и наклоните основной корпус машины под желаемым углом. Затяните обе ручки, чтобы закрепить устройство и избежать неприятностей во время использования.



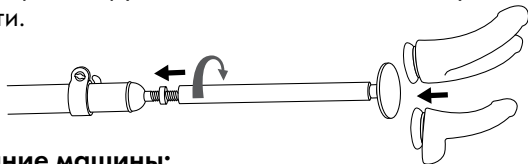
## Регулировка высоты машины:

Для регулировки высоты секс-машины медленно ослабьте обе ручки регулировки высоты и поднимите/опустите основную часть машины на желаемую высоту. Затяните обе ручки, чтобы закрепить устройство и избежать неприятностей во время использования. Повторите шаги по регулировке угла наклона машины, если угол окажется неудовлетворительным.

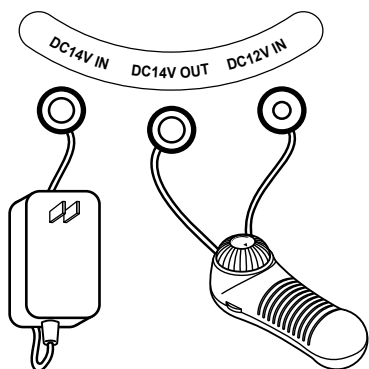


## Расширение зоны действия насадки:

Каждая машина комплектуется 7,8-дюймовым металлическим удлинителем, позволяющим увеличить зону досягаемости вашей машины. Для использования этого дополнительного компонента сначала снимите основание фаллоимитатора с поршня, открутив его. Затем прикрутите металлический удлинитель к поршню и закрепите основание фаллоимитатора на другом конце металлического удлинителя, на его верхней части.



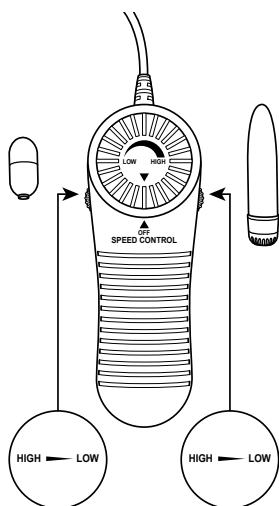
## Использование машины:



Чтобы использовать устройство, подключите адаптер питания к розетке переменного тока и вставьте штекер в крайний левый порт (Вход на 14 В постоянного тока). Чтобы подключить Контроллер «пульс», подключите разъемы контроллера к соответствующим портам устройства, причем средний порт — это порт, питающий контроллер (ВЫХОД НА 14 В ПОСТОЯННОГО ТОКА), а правый порт позволяет контроллеру изменять скорость толчков машины (ВХОД НА 12 В ПОСТОЯННОГО ТОКА).

## Пульт дистанционного управления:

Чтобы управлять вибрационными насадками с помощью пульта дистанционного управления, вставьте разъемы пульта в любой из портов контроллера. Чтобы увеличить скорость толчков машины, поверните главную ручку пульта дистанционного управления по часовой стрелке, а для ее уменьшения поверните ручку против часовой стрелки. Чтобы повысить интенсивность вибрации вибрационных насадок, используйте ползунки интенсивности на боковой панели пульта дистанционного управления для управления соответствующей вибрационной насадкой.



# ПРЕДУПРЕЖДЕНИЯ И ТЕХНИЧЕСКИЕ ХАРАКТЕРИСТИКИ:

**ВНИМАНИЕ:** ЭТОТ ПРОДУКТ НЕ ПРЕДНАЗНАЧЕН ДЛЯ ТЕРАПЕВТИЧЕСКИХ ЦЕЛЕЙ. ЕГО НЕЛЬЗЯ ИСПОЛЬЗОВАТЬ НА ОПУХШИХ ИЛИ ВОСПАЛЕННЫХ УЧАСТКАХ КОЖИ. ДЛИТЕЛЬНОЕ И ЧАСТОЕ ПРИМЕНЕНИЕ НЕ РЕКОМЕНДУЕТСЯ.

1. Не дотрагивайтесь до прибора, упавшего в воду. Немедленно отключите от сети.
2. Не используйте во время купания или душа.
3. Не размещайте и не храните прибор там, где он может упасть или его можно втащить в ванну или раковину.
4. Не помещайте и не бросайте в воду или другую жидкость.
5. Всегда отключайте прибор от электрической розетки сразу после использования или перед чисткой.

**Только для взрослых. Перед использованием массажера снимите все шарфы, галстуки, ожерелья и украшения.**

## Уход и обслуживание:

Протирайте массажер мягкой влажной тканью. ЗАПРЕЩАЕТСЯ полностью погружать в воду или чистить чистящим средством на спиртовой или химической основе.

## Технические характеристики:

Материалы машины:	АБС, металл	Максимальная мощность толчка:	80 Newton
Реалистичная насадка:	TPE	Напряжение:	AC 100-240V, 50-60Hz
яйцо любви & мини-вибратор:	ABS	Номинальное напряжение:	DC 14V/2.5A
Расстояние выдвижения	60mm	Мощность:	35W
Максимальная скорость выдвижения:	0-200 / min		

## ИНФОРМАЦИЯ ОБ УТИЛИЗАЦИИ:

Утилизация старого электронного оборудования (применимо в ЕС и других европейских странах с отдельными системами сбора отходов):



**RoHS**

Символ зачеркнутого мусорного бака означает, что эти предметы не следует утилизировать как бытовые отходы, а их нужно доставить в соответствующий пункт сбора для утилизации электрического и электронного оборудования.

### **Tonga B.V.**

Noordpolderstraat 21

4571 LR Axel

The Netherlands

[www.tongabv.com](http://www.tongabv.com)

В ОТНОШЕНИИ ИНФОРМАЦИИ ИЛИ ПРОДУКТА, КОТОРЫЙ УПОМИНАЕТСЯ В ИНФОРМАЦИИ, НЕ ПРЕДОСТАВЛЯЕТСЯ НИКАКИХ ЗАЯВЛЕНИЙ ИЛИ ГАРАНТИЙ, ЯВНЫХ ИЛИ ПОДРАЗУМЕВАЕМЫХ, О ПРИГОДНОСТИ ДЛЯ ПРОДАЖИ, ПРИГОДНОСТИ ДЛЯ ОПРЕДЕЛЕННОЙ ЦЕЛИ ИЛИ ЛЮБЫХ ДРУГИХ ЗАЯВЛЕНИЙ ИЛИ ГАРАНТИЙ. ЭТА ИНФОРМАЦИЯ НИ В КОЕМ СЛУЧАЕ НЕ ДОЛЖНА СЧИТАТЬСЯ ЧАСТЬЮ НАШИХ УСЛОВИЙ ПРОДАЖИ.

by  
**dt**  
dremtoys

[www.tongabv.com](http://www.tongabv.com)